

MIWE gusto

Vorbereitung des Backofens:

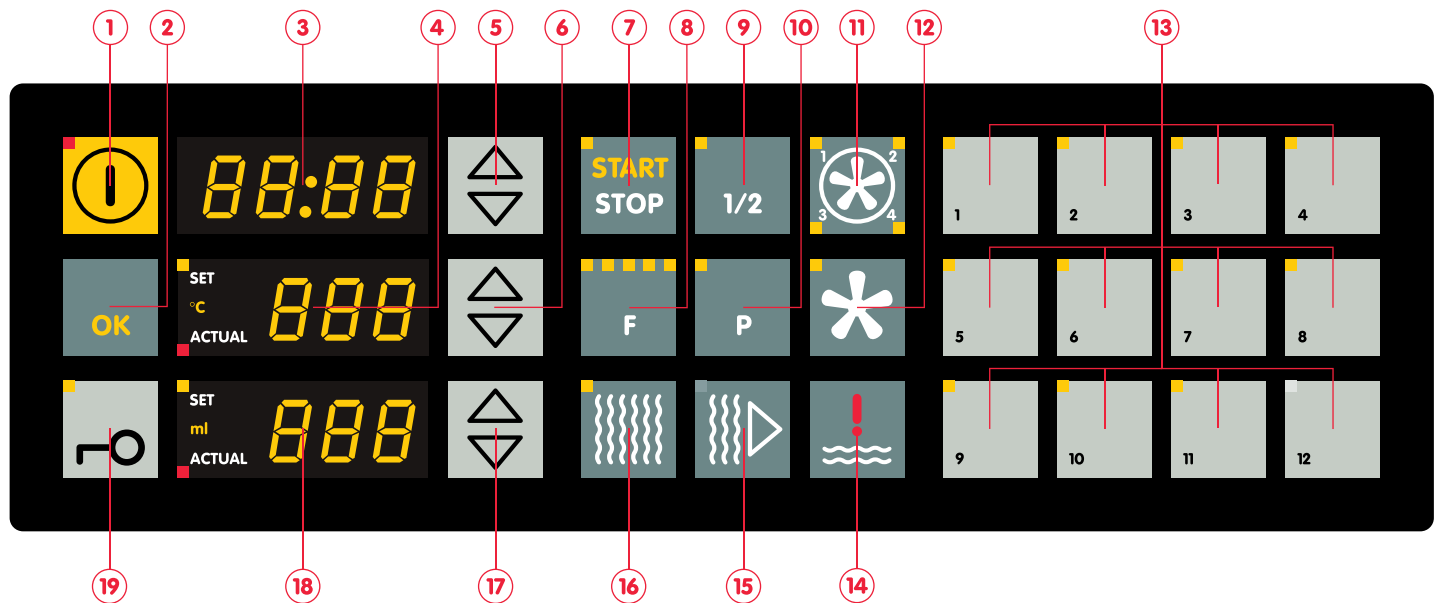
1. Gerät mit Netzstecker an die Stromversorgung anschließen.
2. Wassertank entnehmen (7) – s. Abb. rechts – und mit destilliertem/enkalktem Wasser befüllen bzw. Wasserhahn aufdrehen (nur bei direktem Wasseranschluss/optional).
3. Taste Steuerung EIN / AUS (1) 2 Sekunden drücken.
4. Tasten Backprogramme 1 bis 12 (13) mit Piktogrammen drücken. In der gewählten Taste Backprogramme leuchtet die LED.
5. Warten, bis durch den Gong und das Leuchten des Leuchtfeldes „OK“ (2) Backbereitschaft signalisiert wird.

Backen:

6. Taste Türöffnung (19) drücken und Backkammertür öffnen. Bleche auf den Schienen in der Backkammer aufsetzen und einschieben. Backkammertür schließen.
7. Taste START / STOP (7) drücken.
8. Bei Backzeitenende ertönt ein Signal und die Tür öffnet automatisch. Die Bleche mit dem Backgut aus der Kammer entnehmen und die Tür schließen.
9. Der Ofen hat nach ca. 1 Minute wieder seine Backtemperatur erreicht. Für weitere Backvorgänge wiederholen Sie die Schritte 4–8.

Nachbacken:

10. Während des Gongsignals die Taste Zeiteinstellung AUF / AB (5) drücken bis die gewünschte Zeit in der Anzeige Timer erscheint.



Bedienelemente:

- | | | |
|--|--|---|
| 1 Taste Steuerung EIN / AUS (m. LED) | 8 Taste Funktionen (m. 5 LED) | 15 Taste ohne Funktion |
| 2 Leuchtfeld Backbereitschaft | 9 Taste 1/2 (m. LED) | 16 Taste Schwadengabe (m. LED) |
| 3 Anzeige Timer / Anzeige Fehlercode | 10 Taste Programmierung / Werteing. (m. LED) | 17 Taste Schwadenmenge / Programmnummer AUF / AB |
| 4 Anzeige Soll- und Isttemperatur (m. 2 LED) | 11 Taste ohne Funktion | 18 Anzeige Soll- und Istschwadenmenge / Programmnummer (m. 2 LED) |
| 5 Taste Zeiteinstellung AUF / AB | 12 Taste Absauglüfter (mit LED) | 19 Taste Türöffnung (m. LED) |
| 6 Taste Solltemperatur AUF / AB | 13 Tasten Backprogramme 1-12 (m. LED) | |
| 7 Taste START / STOP (m. LED) | 14 Leuchtfeld Störung / Wassermangel (opt.) | |

Maße (B x T x H /inkl. Wandabstand):
 640 x 756 x 550 (Wassertank)
 640 x 816 x 550 (Festwasseranschl.)

Gewicht ohne Bleche: ca. 55 kg

Max. Fassungsvermögen Blechgrößen:
 3 Bleche à 445x350 mm

Elektrische Gesamtanschlussleistung:
 3,4 kW (1x16 A)

Schallleistungspegel: 65 dBA

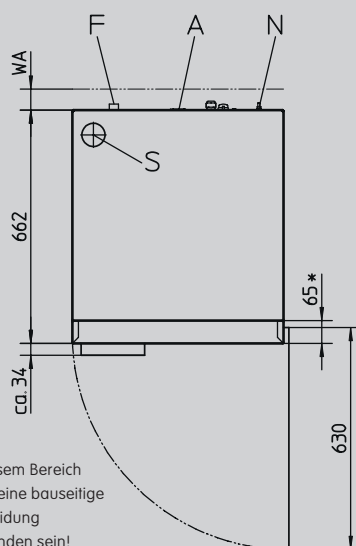
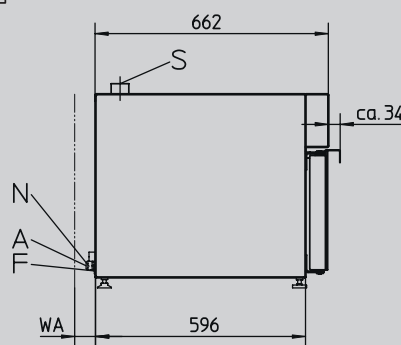
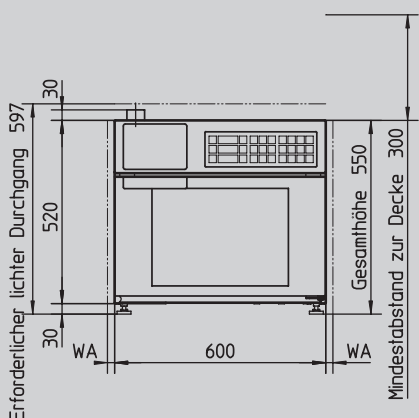
N Anschlusskabel: 2,5 m

WA Mindestwandabstand seitlich/hinten:
 20mm seitlich/60mm hinten (Wassertank)/
 120 mm hinten (Festwasser)

F Festwasseranschluss: R3/4" (Option)

A Wasserablauf Ofen: 3/4" Schlauch

S Schwadenabgang: NW 50 mm
 (austretende Schwadentemperatur ca. 150 °C)



* In diesem Bereich darf keine bauseitige Verkleidung vorhanden sein!

Der MIWE gusto eignet sich hervorragend für das Fertigbacken halbgebackener Teiglinge. Mit einem Wassertank ausgestattet, der nahezu 5 Liter fasst und einfach von vorne eingeschoben wird, ermöglicht dieser Ofen die Schwadengabe unabhängig von einem festen Wasseranschluss.

Tipps und Tricks

► Der MIWE gusto kann auf jeder gängigen Arbeitsplatte aufgestellt werden, da die Maximaltemperatur unter dem Ofen lediglich ca. 60 Grad beträgt. Selbst das Aufstellen von zwei Backöfen übereinander ist kein Problem (bitte bereits bei der Bestellung angeben). Dabei muss nur für genügend Platz in der Höhe gesorgt und die separate Stromversorgung verlegt werden.

► Regaleinbauten über dem Backofen müssen ausreichend großen Abstand haben, um Schäden durch Schwadenaustritt vorzubeugen. Bei weiterführender Schwadenableitung ist korrosionsbeständiges Rohr zu verwenden. Man kann den Schwaden auch frei in den Aufstellungsraum leiten, wenn es dessen Größe und Belüftung erlauben. Falls aus bauseitigen Gründen keine Schwadenabführung möglich ist, löst der optionale Schwadenkondensator auf der Backkammeroberseite das Problem. Der Schwadenkondensator ist jederzeit nachrüstbar.

► Die Verwendung von destilliertem Wasser erleichtert die spätere Reinigung des Backofens spürbar, weil sich kein Grauschleier durch Kalk und Mineralien an der Backkammerinnenseite absetzen kann.

- Schwadenkondensator SK (Option) ❶
- Kondensatablauf SK ❷
- Sekundärablauf SK ❸
- Festwasseranschluss (Option) ❹
- Wasserablauf Ofen (bei Reinigungssystem) ❺

Der Wasserablauf des Ofens ❻ sowie die beiden Abläufe des optionalen Schwadenkondensators werden im Idealfall bauseits angeschlossen (bei Reinigungssystem MIWE cleaning control 3.0 zwingend erforderlich). Aber auch die hier gezeigte Lösung ist sicher und praxisgerecht. Es muss allerdings unbedingt darauf geachtet werden, dass sich alle Schlauchenden stets unterhalb des Wasserspiegels befinden!

► Als Stromanschluss reicht eine Schuko-Steckdose mit 16 Ampere Absicherung aus. Dabei ist ein hochwertiger Steckdoseneinsatz von Vorteil. Geht der Backofen in einem Altbau in Betrieb, sollte zuvor ein Elektriker die verlegten Installationskabel prüfen, da alte Stromleitungen nicht immer die benötigte Leistung von 3.400 Watt übertragen können.

► Die Kabellänge am Backofen beträgt 2,50 m. Falls diese nicht ausreicht, ist beim Einsatz eines Verlängerungskabels auf einen Querschnitt von 2,5 mm zu achten.

► Verschleißteile wie z.B. die Türdichtung (siehe Bedienungsanleitung) können in der Regel selbst ausgetauscht werden. Am Backofen sind außer der üblichen Pflege und Reinigung keine regelmäßigen Wartungen nötig.

► Der MIWE gusto ist besonders gut isoliert. Wir empfehlen deshalb, den Ofen bei Backpausen von einer Stunde und mehr in den Eco-Modus zu schalten (siehe Bedienungsanleitung) oder abzuschalten und die Tür geschlossen zu halten. Nach erneutem Einschalten braucht man dann nur kurz nachzuheizen.

